



Inhalt

1. Anschreiben Gastmannschaft.....	2
2. Hygieneplan_SBC Traunstein Handball_Spielbetrieb LKH_Version_3.....	5
3. Registrierungsbogen Gastmannschaft.....	9

1. Anschreiben Gastmannschaft

Liebe Gastmannschaft,

wir freuen uns, euch am nächsten Spieltag in unserer Halle begrüßen zu dürfen. Bei uns gelten die aktuellen Hygienepläne des BLSV, die Vorlage Hygienekonzept des BHV und auch unser eigenes Schutz- und Hygienekonzept. Die Konzepte liegen einmal im Zuschauerbereich sowie am ZN/S-Tisch auf.

Mit diesem Schreiben möchten wir euch zu unseren speziellen Gegebenheiten vor Ort vorab informieren. Bitte leitet dieses Schreiben an alle Spieler, Betreuer, Verantwortlichen und mögliche Zuschauer weiter. In einer weiteren Datei geben wir euch den Zeitplan für An- und Abreise sowie eure Kabine an.

Wir wünschen uns, dass der Spielplan ohne Verzögerungen durchlaufen kann und euch damit eure Zeitfenster zur Vor- und Nachbereitung auch zur Verfügung stehen.

Folgende Punkte müssen eingehalten werden:

- Füllt die **Kontaktliste** mit allen Spielern und Betreuern in der angehängten Datei vorab aus. **Ohne vollständig ausgefüllte Liste können wir euch nicht in die Kabine bringen!**
- **Tragt einen MNS** bis ihr die Spielfläche betretet bzw. sobald ihr diese wieder verlässt.
- Adresse: Landkreishalle Traunstein, Wasserburger Str. 38, 83278 Traunstein
 - Parken und Zugang über Tiefgarage - unterste Ebene, auf der Rückseite der Halle (Bild 1 – 3)
 - Treffpunkt der Gastmannschaft im Kellergeschoß neben der Treppe. (Bild 4)
 - Ihr werdet dort durch einen Funktionär abgeholt und zu eurer Kabine gebracht. Bitte dabei stets auf Abstand achten. (Bild 5)
 - Wir gewährleisten, dass die Kabine vor Betreten desinfiziert wurde.
 - Bitte bereitet euch in der Kabine vor, bis wir euch in die Halle bitten.
 - Toilettengang und Duschen in den Kabinen sind gestattet. Es sind maximal 2 Personen gleichzeitig in den Duschen erlaubt. Organisiert euch hierzu bitte und tragt mit zügigem Duschen zur Einhaltung des Zeitplans bei.
 - Entstehen in der Halbzeitpause in der Kabine Schweißflecken oder Ähnliches, sind diese eigenständig zu entfernen. Desinfektionsmittel steht in der Kabine bereit.
- Zugang zur Spielfläche nur über den Eingang 1 (Bild 6)
- Jeder Spieler hat seine eigene Trinkflasche und sein Handtuch dabei und nimmt zunächst auf den Bänken einen markierten Platz ein.
- Erst nachdem der Betreuer dies signalisiert, darf der Platz ohne MNS verlassen und die Spielfläche betreten werden.
- Auch während des Spiels ist der Abstand auf der Spielerbank einzuhalten.
- Auch der Abstand zum Zeitnehmertisch ist einzuhalten.

- **Zuschauer** dürfen sich nur im Tribünenbereich aufhalten. **VOR Zutritt ist ein Meldezettel auszufüllen!** Es dürfen nur markierte Sitzplätze eingenommen werden. Personen eines Haushalts dürfen gemeinsam an einer Markierung sitzen. Der **Mindestabstand** zum nächsten Zuschauer muss dabei stets gewahrt bleiben. Es gilt für den gesamten Zuschauerbereich **Tragepflicht des MNS**. Ausschließlich zur Konsumierung von Getränken und Speisen darf der MNS am Sitzplatz kurzzeitig entfernt werden.

Dem Hygienebeauftragten ist immer Folge zu leisten. Bei Zuwiderhandlung kann ein Hausverbot verhängt werden.

Weitere Fragen können an mich als Abteilungsleiter bzw. Hygienebeauftragten gerichtet werden.

Ich bedanke mich im Voraus für eure Mitarbeit und wünsche Euch Gesundheit sowie eine gute Anreise!

Joachim Weese

1. Abteilungsleiter Handball, SBC Traunstein

Bild 1

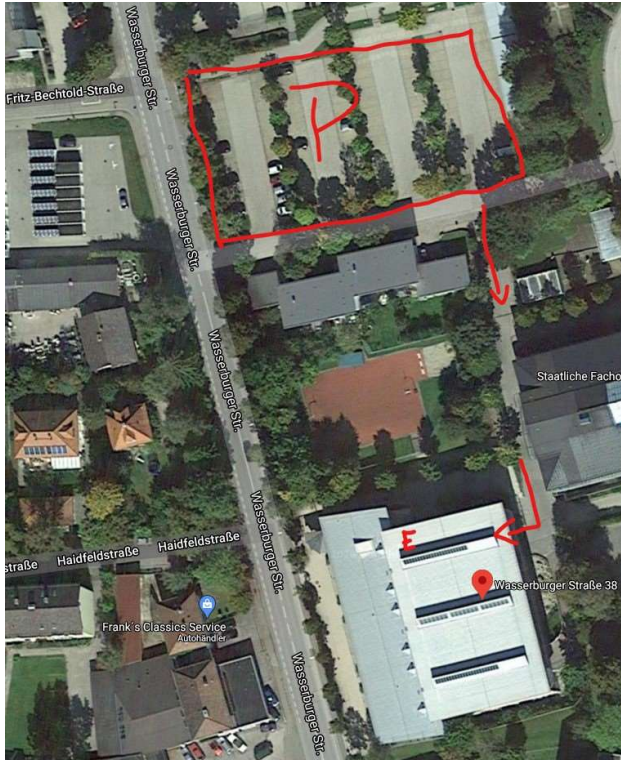


Bild 2



Bild 3



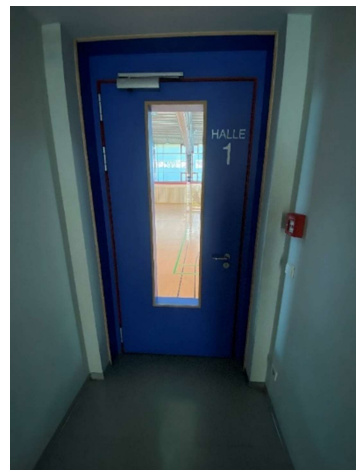
Bild 4



Bild 5



Bild 6



2. Hygieneplan_SBC Traunstein Handball_Spielbetrieb LKH_Version_3

Allgemein

- Grundlage dieses Hygienekonzeptes ist das Hygienekonzept „Spielbetrieb Praxis“ des BHV vom 23.09.2020. Die aktuelle Version ist unter diesem Link zu finden

<https://www.bhv-online.de/verband/spielbetrieb/saisonstart20202021.html>

In diesem Dokument werden die konkreten Maßnahmen und örtlichen Besonderheiten für den Spielbetrieb in der Landkreishalle, Wasserburger Str. 38, 83278 Traunstein, ausgeführt.

Anreise und Halle

1. Anreise der Mannschaften und Schiedsrichter*innen zur Halle

- 1.6
 - Der Zugang der Mannschaften und der Schiedsrichter erfolgt über den Eingang der Tiefgarage im Kellergeschoß.
 - Direkt hinter dem Tiefgarageneingang befindet sich die Sammelstelle für die Gastmannschaft. Hier wird die Gastmannschaft zum vorher vereinbarten Zeitpunkt vom Vereinsverantwortlichen in Empfang genommen und nach Übergabe des vollständig ausgefüllten und unterzeichneten Registrierungsformulars in die zugewiesene Kabine gebracht.
 - Ohne diese Registrierung darf die Gastmannschaft nicht in die nächsten Stockwerke gebracht werden!
- 1.7
 - Die Registrierung der Spielbeteiligten erfolgt in Papierform mittels Listen und wird vom Verein nach datenschutzrechtlichen Vorgaben verarbeitet.

2. Kabinen / Räume / Halle

- 2.1
 - Die Umkleidekabinen werden den Mannschaften direkt zugeordnet und entsprechend beschriftet. Die Mannschaften werden vom Vereinsverantwortlichen in die Kabine gebracht. Bei Einzelspielen kann auf mehrere Kabinen ausgewichen werden. Bei Spieltagen ist dies aufgrund der Lüftungszeiten und des Desinfizierens vor jeder Benutzung nicht möglich.
- 2.3
 - Als Raum für die technischen Besprechungen wird der letzte Geräteraum in der Halle 1 aufbereitet. Hier ist ein Abstand von 1,5m bei max. 7 Personen gewährleistet.
- 2.6
 - In den Duschen der Landkreishalle sind maximal 2 Personen gleichzeitig zugelassen. Die Mannschaften achten selbständig auf die Einhaltung dieser Vorgabe. Desinfektionsmittel stehen in den Kabinen für die Mannschaften zur Verfügung.
- 2.7

- Die Halle wird zwischen den Spielen und in der Halbzeitpause durch Öffnen der Fenster und Türen gelüftet.
- Die Kabinen werden regelmäßig durch Öffnen der Türen gelüftet.
- Die Kabinen werden bevor neue Mannschaften die Kabinen betreten, gereinigt und desinfiziert.

3. Zugangsbereich zum Spielfeld (Spielfeldzugang)

- 3.1
 - Die Heimmannschaften und die Schiedsrichter betreten die Halle über den Eingang der Halle 2. Die Gästemannschaften über den Eingang der Halle 1. Der Gang dazwischen wird mit einem Flatterband abgesperrt. Der Vereinsverantwortliche holt die Mannschaften und Schiedsrichter zeitversetzt in deren Kabinen ab.
- 3.2
 - Durch die zeitliche Staffelung sowie die Aufteilung der Mannschaften auf zwei Halleneingänge ist ein geordneter Zu- und Abgang von der Kabine zum Spielfeld gewährleistet.

4. Auswechselbereich / Mannschaftsbänke

- 4.1
 - Der Bereich um das Spielfeld in der Landkreishalle bietet genug Platz, um eine dritte Auswechselbank hinter den beiden Standardmäßigen zu platzieren.
- 4.3
 - Die Mannschaftsbänke werden auch bei den Jugendmannschaften vor und nach den Spielen, sowie in der Halbzeitpause desinfiziert.
- 4.4
 - Der Bereich um das Spielfeld in der Landkreishalle ist ausreichend groß. Jeder Spieler hat einen Sitzplatz mit ausreichend Abstand.

5. Zeitnehmertisch / Kampfgericht

- 5.2
 - Zeitnehmer und Sekretär benutzen während der Eingabe Einweghandschuhe.
 - Der Zeitnehmertisch wird vor jedem Spiel desinfiziert.

7. Hygieneverantwortung

- 7.2
 - Die aktuellen Hygienevorschriften werden auf nultima veröffentlicht. Die Ankunftszeiten und Meldezettel werden an alle beteiligten Personen über die MV's vorab per E-Mail verteilt.
- 7.3
 - Die Aufgaben des Hygienebeauftragten werden auf ein Hygiene-Team aufgeteilt. Der Hygienebeauftragte ist Joachim Weese (0151-20585071; sbc-handball@web.de)

Zeitlicher Ablauf

1. Aufwärmphase

- 1.4
 - Durch die örtlichen Gegebenheiten in der Landkreishalle kann der Kontakt zwischen Spielern, Zuschauern und anderen Mannschaften auf ein Minimum reduziert werden.

2. Technische Besprechung

- 2.1
 - Als Raum für die technischen Besprechungen wird der letzte Geräteraum in der Halle 1 aufbereitet. Hier ist ein Abstand von 1,5m bei max. 7 Personen gewährleistet.
 - WLAN ist in der Landkreishalle nicht verfügbar. Der Spielbericht kann nur über einen Hotspot an anderer Stelle übertragen werden.

7. Sonstiges

- 7.1
 - Desinfektionsmittel und Seife werden von den Landratsämtern und dem Verein in ausreichender Menge bereitgestellt.
- 7.2
 - Die Zugänge zur Halle werden verkeilt und offengehalten.
 - Die Zwischentüren auf den Tribünen werden offengehalten.
 - Der Eingang zur Halle im Erdgeschoss wird offengehalten. Der Zugang zu den Umkleiden für Unbefugte wird durch Flatterband verboten.
- 7.3
 - Die Registrierung der Zuschauer erfolgt in Papierform an der Kasse bzw. am Verkaufsstand. Die Vorgaben durch die DSGVO werden eingehalten.
 - Der Zugang zur Tribüne ist nur über die Haupttreppe, bzw. über den Aufzug möglich. Alle Personen kommen an der Kasse bzw. dem Verkaufsstand für eine Registrierung vorbei, bevor sie den Zuschauerbereich betreten können.
- 7.4
 - Es gibt keinen Verkauf.

8. Zuschauer

- 8.1
 - Die Bänke der Tribüne werden mit grünen Aufklebern markiert, die untereinander einem Abstand von 2m haben. So ist auch dann noch ein Mindestabstand gewährleistet, wenn mehrere Personen eines Haushalts zusammensitzen.
 - Die Vorgaben für das Verhalten auf den Tribünen werden auf Plakaten erläutert.
- 8.2
 - Die Registrierung erfolgt in Papierform. (Siehe auch 7.3)
- 8.3
 - Es werden ca. 60 Punkte wie unter 8.1 beschrieben geklebt. Dies ermöglicht eine Zuschauermenge von ca. 60 – 80 Personen.
- 8.4
 - Es gibt keine Trennung der Wege für Zuschauer im Tribünenbereich, da die Wege breit genug sind, um mit Abstand aneinander vorbeigehen können.
 - Die Benutzung des mittleren Zu- und Abgangs ist nicht erlaubt. Dies wird durch Verbotsschilder gekennzeichnet.
- 8.6
 - Die Gesamtzahl der sich in der Halle befindlichen Personen = Anzahl der Teilnehmer an den Spielen plus Funktionspersonal überschreitet zu keiner Zeit die Zahl von 100 Personen.

