



Verhaltensregeln für den Spielbetrieb 2020/21 in der Hans-Burger-Halle, Murnau

Gem. der Vorgaben des BHV (Stand: 23.09.2020) und des TSV 1865 Murnau e. V.

--- Unterweisung aller Trainer/-innen und gut lesbarer Aushang am Eingang ---

I. Allgemeine Hygienemaßnahmen für den Spielbetrieb 2020/2021:

1. Ausschluss von Teilnehmer/-innen die Symptome zeigen und sich in einer vom Gesundheitsamt verordneten Quarantäne befinden.
2. Verwendung eigener Materialien. Auf das Reichen der Gegenstände durch Mitspieler muss verzichtet werden.
 - a. Trinkflasche
 - b. Handtuch
 - c. Schweißband
 - d. Pro Mannschaft min. eine Harzdose
3. Tragen von Schweißbändern, Mund-Nasen-Schutzmasken (MNS), Handschuhen oder schweißabweisenden Funktionswäschen wird empfohlen.
4. Abklatschen und gemeinsames Jubeln soll vermieden werden.
5. Die Verwendung der Corona-Warn-App des RKI wird empfohlen.
6. Jede Mannschaft muss mindestens einen Hygienebeauftragten benennen. Die Kontaktdaten und das Hygienekonzept sind vorab an Schiedsrichter und Gegner zu melden (min. 2 Tage vor dem Spiel). Die einzelnen Mannschaften senden die Daten an die jeweiligen Gastmannschaften und die Schiedsrichter.
7. Dokumentation aller am Spiel Beteiligten entsprechend der Vorlage (Dokumentationsvorlage). Die Dokumentation über den Spielbericht wird vermutlich zur Kontaktnachverfolgung und -aufnahme nicht reichen.
 - a. Meldung durch die Mannschaftsverantwortlichen vor Spielbeginn
 - b. Aufbewahrungsfrist 4 Wochen
 - c. Meldung durch Trainer/-in an Corona-Beauftragten
8. Die Toiletten sind vor und nach der Benutzung zu desinfizieren.
9. Die Frischluftzufuhr muss durch geöffneten Notausgang auf der Hallensüdseite immer gewährleistet sein. Zudem sind die Fenster stets geöffnet zu halten. Zwischen den Spielen muss die Halle leer stehen, um zu lüften.
10. Duschen und Umkleidekabinen sind zwar wieder geöffnet. Jedoch muss im Spielbetrieb auf die Taktung der hintereinander stattfindenden Spiele geachtet werden. Die zulässige Personenzahl in den Umkleiden ist auf 5 Personen begrenzt. Maximal 2 Personen sind im Duschaum zugelassen. Hier muss zwingend der vorgegebene Mindestabstand eingehalten werden. **Bei einer Spieltaktung von 2 Stunden kann das Duschen nicht ermöglicht werden. Der Aufenthalt in der Umkleidekabine ist daher auf das An- und Ausziehen der Spielkleidung zu beschränken.**
11. Verkaufsstände dürfen nicht öffnen.
12. Tragen einer Mund-Nasen-Bedeckung in geschlossenen Räumlichkeiten außerhalb des Spiels (Eingangsbereich, Entnahme oder Zurückstellen von



- Sportgeräten, Sanitärbereich) beim Betreten der Halle bis zur Aufwärmphase, da der Mindestabstand im Kabinengang nicht eingehalten werden kann.
13. Einhaltung des „Open-Door“-Prinzips, um Kontakt mit Türklinken zu vermeiden.
 14. Aufbau
 - a. Beschilderung in und an der Halle prüfen
 - b. Aufstellen von 3 Langbänken, um den Raum größtmöglich zu entzerren. Mannschaftsbänke sind vor dem Eintreffen der Mannschaften zu desinfizieren.
 - c. Biertisch für das Kampfgericht, 2 Stühle im 1,5-Meter-Abstand
 - i. Desinfektionsspender
 - ii. Einmalhandschuhe
 - iii. Einwegtücher
 - d. Biergartentisch im Eingangsbereich am Notausgang
 - i. Desinfektionsspender
 - e. Die Banden dürfen nicht entfernt werden (Barriere zu den Spielbeteiligten).
 - f. Bereitstellung der Materialien zur Desinfektion
 - i. Im Hallenvorraum (Desinfektionsspender)
 - ii. Hallensüdseite für Mannschaften (Desinfektionsspender)
 - iii. Zeitnehmertisch (Desinfektionsspender, Einmalhandschuhe, Küchenrolle, Müllbehälter)

II. Ablauf

1. Anreise
 - a. Die Anreise beider Mannschaften sollte individuell erfolgen. Fahrgemeinschaften bzw. die Anreise mit dem Mannschaftsbus des Auswärtsteams sind unter der Einhaltung bestimmter Auflagen erlaubt:
 - i. Desinfektion des Busses vor Antritt der Reise
 - ii. Beschränkung auf unmittelbare Spielteilnehmer (Spieler, Trainer, Betreuer, ggf. Offizielle, die am Spielbetrieb unmittelbar beteiligt sind)
 - iii. Tragen eines MNS während der gesamten Fahrt
 - b. Treffpunkt der Mannschaften am Parkplatz. Bei der Ankunft ist die Einhaltung der Abstandsregel oder das Tragen eines MNS zwingend vorgeschrieben.
 - c. Zugang zu den Räumlichkeiten nur mit MNS
 - d. Zugang über die vorgegebenen Laufwege
 - e. Die Laufwege müssen ausgewiesen sein.
 - f. Vor Betreten der Halle ist bis auf die Einweisung durch den Hygienebeauftragten an dem ausgeschilderten Platz zu warten.
 - g. Abgabe der Teilnehmerliste für die Erfassung der Spieler/-innen für nuScore (Alternativ stehen Einweghandschuhe für die Eingabe bereit.)
 - h. Der Hygienebeauftragte führt die Mannschaften zur Kabine.
2. Kabinen
 - a. Zuteilung entsprechend unterstehender Skizze
 - b. Die Kabinen dürfen erst nach Zuteilung betreten werden.



- c. Kabinen sind ausschließlich zum Umziehen zu Nutzen. Das Duschen ist nicht möglich.
 - d. Mannschaften betreten geschlossen das Spielfeld, aber Heim- und Gastmannschaft zeitlich getrennt voneinander (min. 1 Minute)
 - e. Zeitplan Kabinenaufenthalt (z. B. Spiel 1: 14:00 Uhr, Spiel 2: 16:00 Uhr):
 - i. Spieldauer: 14:00 – 15:00 Uhr (50 Minuten Spielzeit)
 - ii. **Umziehen: 15:00 – 15:10 Uhr**
 - iii. Lüften und Desinfektion: 15:10 – 15:20 Uhr
 - iv. **Umziehen: 15:20 – 15:30 Uhr**
 - v. Aufwärmen: 15:30 – 16:00 Uhr
 - vi. Spieldauer: 16:00 – 17:00 Uhr
 - f. Desinfektion der Kabinen während der 1. oder 2. Halbzeit durch den/die Hygienebeauftragte/n und nach Verlassen der Kabine
3. Schiedsrichter
- a. Beim Zugang zur Schiedsrichterkabine ist der MNS zu tragen.
 - b. Die Schiedsrichterkabine ist ausschließlich von den Schiedsrichtern zu betreten. Bei Schiedsrichter-Teams ist auch in der Kabine ein MNS zu tragen.
4. Medizinische Behandlungen
- a. Am Spieltag sollte auf diese Behandlungen verzichtet werden.
 - b. Alle tragen eine MNS, Hände sind zu desinfizieren. Physiotherapeut/-in trägt Einmal-Handschuhe.
5. Einlauf
- a. Kein Kontakt zu Zuschauern
 - b. Der Einlauf der Mannschaften erfolgt nach der vorgeschriebenen Reihenfolge: Schiedsrichter, Gast-, Heimmannschaft
 - c. Auf eine Einlaufprozedur sollte verzichtet werden.
6. Spielablauf
- a. Erfassung der Spielbeteiligten (Spieler/-innen, Offizielle, Schiedsrichter/-innen, Kampfrichter/-innen) über nuScore
 - i. Die Eintragung der Spieler/-innen vor dem Spiel wird empfohlen.
 - ii. Bei Änderung Abgabe der Spieler/-innen-Liste am Zeitnehmertisch (Eintragung erfolgt nur über die Kampfrichter/-innen)
 - iii. Eintragung der Schiedsrichter/-innen erfolgt mit Einweghandschuhen
 - iv. Bei der Eingabe des Pins Verwendung von Einweghandschuhen
 - b. Technische Besprechung
 - i. Die Technische Besprechung findet am Zeitnehmertisch unter Einhaltung der geltenden Abstandsregeln statt. Dabei haben alle Beteiligten eine MNS zu tragen und vorher die Hände zu desinfizieren.

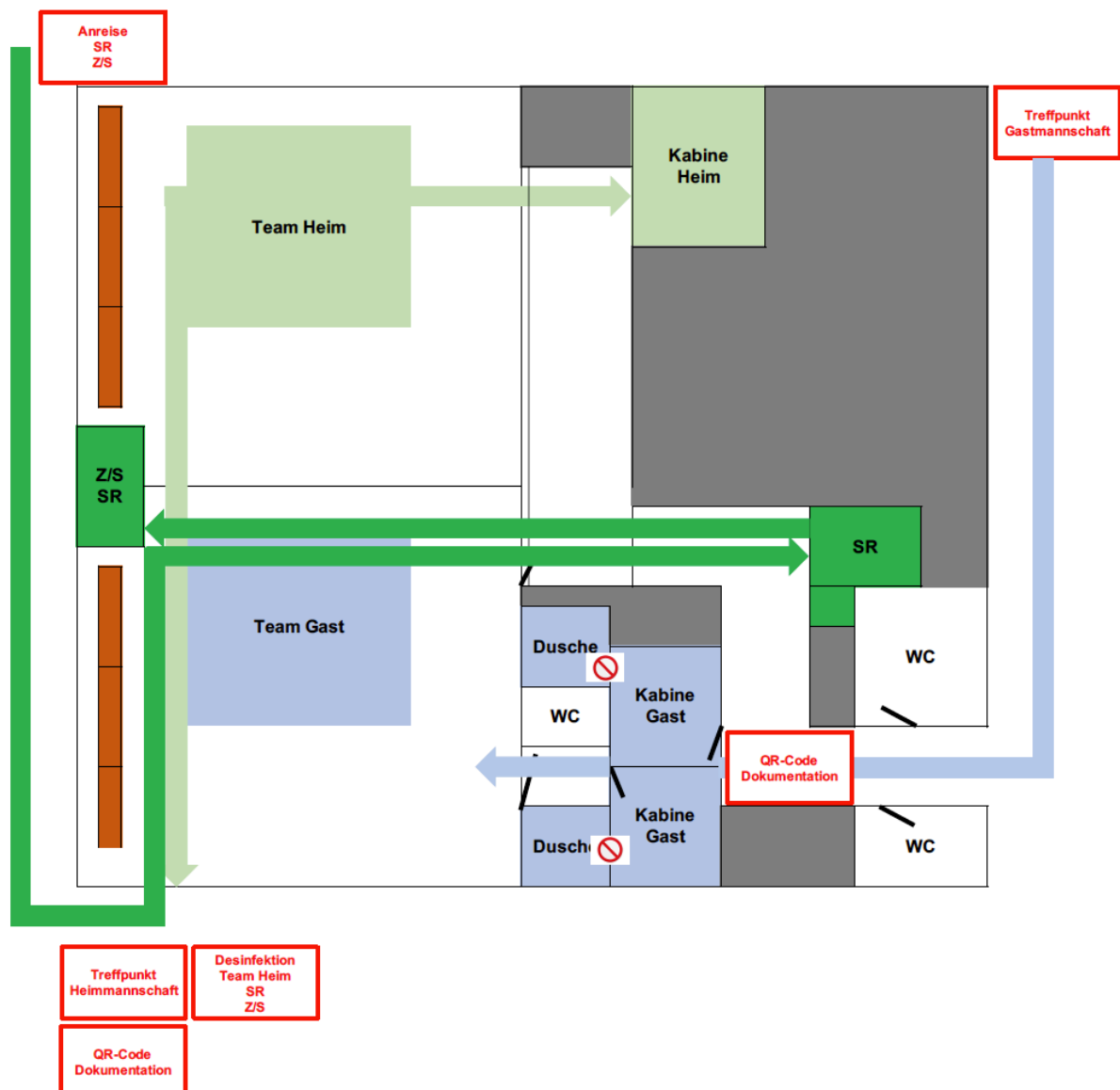


- c. Zeitnehmertisch
 - i. Die eingesetzten Geräte sind vor und nach dem Spiel zu desinfizieren. Alternativ können Einweghandschuhe getragen werden, um die Geräte zu schützen.
 - ii. Das Kampf- und Schiedsgericht hat den Mindestabstand von 1,5 m einzuhalten. Dies wird durch die Verwendung eines Biertisches gewährleistet.
 - iii. Bei der Kommunikation mit Mannschaften ist der Mindestabstand einzuhalten.
- d. Verhalten in der Coachingzone
 - i. Baulich bedingt erweitert sich die Coachingzone um die Länge der 3 Langbänke.
 - ii. Medizinisches Personal (im Vorfeld benannt) darf im Bedarfsfall von außerhalb der Coachingzone das Spielfeld betreten. Die Behandlung der betreuenden Spieler/-innen muss außerhalb des Spielfelds erfolgen. Dies ist dem Kampf- und Schiedsgericht mitzuteilen.
- e. Halbzeit
 - i. Verlassen des Spielfelds in der folgenden Reihenfolge: Heim-, Gastmannschaft, Schiedsrichter
 - ii. Dennoch sollte die Halbzeitbesprechung in der Halle stattfinden.
 - iii. Einhalten der Laufwege
 - iv. Desinfektion der Mannschaftsbänke, sofern die Seiten gewechselt werden, durch einen unmittelbar Spielbeteiligten. Ein Seitenwechsel wird nicht empfohlen.
- f. Team-Time-Out
 - i. Bei der Ankündigung und Ausführung des Team-Time-Outs muss der Mindestabstand eingehalten werden.
- g. Spielende
 - i. Verlassen des Spielfelds in der folgenden Reihenfolge: Heim-, Gastmannschaft, Schiedsrichter
 - ii. Aufenthalt der Mannschaften in der Kabine nach oben genanntem Zeitplan
 - iii. Nach Verlassen der Kabinen müssen diese desinfiziert werden (Bänke mit Kleiderhaken, Türklinken und Armaturen im Sanitärbereich)
 - iv. Abreise über die vorgegebenen Laufwege
 - v. Desinfektion des Equipments (Bänke, Kampf-/Schiedsgericht, Time-Out-Karten)



III. An- und Abreisewege und Stationen

1. Treffpunkt Heimteam und Hygienebeauftragte/-r an ausgeschildertem Platz an der Südseite der Halle
 - a. Die Heimmannschaft darf die Halle 40 Minuten vor Spielbeginn betreten.
 - b. Registrierungscode am Notausgang
2. Anreise Auswärtsteam an ausgeschildertem Platz an der Nordseite der Halle
 - a. Die Gastmannschaft darf die Halle 40 Minuten vor Spielbeginn betreten.
 - b. Registrierungscode an der Kabinentür
3. Anreise Schiedsrichter 30-40 Minuten vor Spielbeginn über Notausgang an der Südseite der Halle
 - a. Registrierungscode am Notausgang
4. Anreise Kampf- und Schiedsgericht 30 Minuten vor Spielbeginn über Notausgang an der Südseite der Halle
 - a. Registrierungscode am Notausgang





IV. Zuschauer

1. Es sind bis auf Weiteres **keine Zuschauer** zugelassen.

V. Dokumentation

1. Die Dokumentation erfolgt über den QR-Code an den oben gekennzeichneten Stationen oder den angegebenen Link. **Die Dokumentation ist für alle Beteiligten zwingend.**



QR-Code zur Hallenregistrierung.

https://forms.office.com/Pages/ResponsePage.aspx?id=DQSIkWdsW0y-xEajBLZtrQAAAAAAAAAAN_sNsQj9UOFRDM0JTskI4T0iYNzIRSDdFV01EN-jFCUy4u

Peter Rummelsberger

Abteilungsleitung
Corona-Beauftragter



TSV 1865 Murnau e. V. Abt. Handball
Poschinger Allee 8
82418 Murnau

E-Mail: peter.rummelsberger@gmx.de
Mobil: + 49 176 20674011