



Hygienekonzept Spielbetrieb TV Großlangheim



Für Halle Kitzingen TGK Ballspielhalle (210181)

Im Voraus

Wir appellieren an Alle, sich an die von uns aufgestellten Hygieneregeln, welche sich aus den aktuell geltenden Verordnungen ergeben, zu halten. Nur so können wir längerfristig wieder einen Wettkampfbetrieb aufrechterhalten.

Vielen Dank vorab für Eure Mithilfe!

A) Anreise und Halle

1. Anreise der Mannschaften und Schiedsrichter*innen zur Halle

1.1. Keine Reise bzw. Teilnahme bei Symptomen. Wer sich krank fühlt bleibt zu Hause. Dies versichert er uns, indem er auf der Spielerliste (siehe Anhang) seine Kontaktdaten angibt. Ebenso versichert er uns damit, dass er kein Verdachtsfall ist oder sich eigentlich in amtlicher Quarantäne befindet.

1.2. Keine Teilnahme von Corona-Verdachtsfällen am Spielbetrieb.

1.3. Die Auswärtsmannschaft muss die Empfehlungen des BHV's befolgen.

1.4. Spieler, Trainer und Betreuer des Heimteams reisen individuell an; nach Möglichkeit im PKW. Die Schiedsrichter – Teams grundsätzlich gemeinsam – kommen nach Möglichkeit mit dem PKW. Es sollten bei An- und Abreise keine weiteren Personen mitgenommen werden.

1.5. Der Zugang der Mannschaften erfolgt über den Haupteingang (siehe Hallenplan). **Vor Betreten der Halle müssen sich die Mannschaften dort sammeln, wo sie vom Hygienebeauftragten oder dessen Delegierten in Empfang genommen werden. Zuvor muss der jeweilige Hygienebeauftragte oder dessen Delegierter kontaktiert werden.** Dieser erläutert das Hygienekonzept, Laufwege, zeitlichen Ablauf und kontrolliert die Vollständigkeit der Kontaktdaten. Diese müssen in ausgedruckter Form mitgeführt werden (siehe Anhang). Die Heimmannschaft wird 70 Minuten vor Anpfiff in die Halle geführt. Wir bitten die **Gastmannschaften, erst 60 Minuten vor Anpfiff** an der TGK-Halle zu sein.

[Bei Jugendspielen können nach Bedarf auch andere zeitliche Absprachen getroffen werden!]

1.6. Die Schiedsrichter sollen ebenfalls über den Haupteingang die Halle betreten. Dies natürlich versetzt zur Gastmannschaft. Auch hier gilt es vor der Halle auf den Hygienebeauftragten oder dessen Delegierten zu warten. Dieser empfängt dann die Schiedsrichter und weist sie auch wie unter 1.5. ein. Als Empfehlung für die **Schiedsrichter** gilt, ca. **50 Minuten vor Anpfiff** an der TGK-Halle zu sein.

1.7. Alle am Spiel Beteiligten tragen MNS bis in die Kabine und desinfizieren beim Betreten der Halle ihre Hände.

1.8. Wichtige Infos für die Gastvereine:

- Kontaktliste:

Allgemeiner Hygienebeauftragter und Beauftragter für die Herren:

Jonas Pfannes 01575 / 9710540

D/C-Jugendbeauftragter Hygiene:

Claus Bergmann 0177 / 3458236

Delegierter Beauftragter für Damen I+II:

Anna Schuster (0176/31344606)

- Parkmöglichkeit:

siehe Anfahrtsskizze anbei

- Sonstiges:

- Treffpunkt aller Spieler (pro Team) gesammelt auf dem Parkplatz.
- Schriftliche Registrierung der Spieler, Betreuer und Schiedsrichter anhand der vorgefertigten Listen (siehe Anhang).
- Alle am Spiel Beteiligten tragen MNS bis in die Kabine.
- Alle Personen müssen beim Betreten der Halle die Hände desinfizieren.

2. Kabinen / Räume / Halle

2.1. Die Kabinen werden vom Hygienebeauftragten (Delegierten) zugewiesen. In die Kabine dürfen maximal 4 Personen eintreten. Daher ist ein gestaffeltes Umziehen vorgesehen. In der Kabine ist ein MNS zu tragen.

2.2. In der separaten Schiedsrichterkabine halten sich grundsätzlich nur die Schiedsrichter auf. Es dürfen sich dort aber maximal drei Personen zeitgleich aufhalten, die dann MNS zu tragen haben.

2.3. Die technische Besprechung findet in einem freien (vom Heimverein vorgegebenen) Raum statt. Es dürfen sich maximal nur die dafür erforderlichen Personen zeitgleich darin aufhalten (je 1 MV, ZN/S, SR und ggf. TD). Alle Personen müssen einen MNS tragen und sollten einen Mindestabstand von 1,5 m einhalten.

2.4. Die PIN-Eingaben vor und nach dem Spiel müssen durch die zuständigen Mannschaftsvertreter und Schiedsrichter einzeln erfolgen.

2.5. Von medizinisch-therapeutischen Behandlungen der Spieler sollte am Spieltag abgesehen werden. Sollte dennoch eine Betreuung durch einen Physiotherapeuten stattfinden, darf der Raum nur von einem Physiotherapeuten und einem Spieler betreten werden. Vor Betreten und nach Verlassen sind die Hände zu desinfizieren, alle Personen tragen MNS, der Physiotherapeut zusätzlich Einmal-Handschuhe. Hierfür können wir keinen extra Raum stellen.

2.6. Zeitnahes Duschen nach dem Sport ist erforderlich, um die Begegnung mit anderen Spielern zu vermeiden. Die Anzahl der Personen in den Duschräumen ist auf 3 Personen zu beschränken und ein entsprechendes Prozedere eigenverantwortlich durch die Spieler sicher zu gewährleisten. Die Verweildauer in den Umkleidekabinen und Duschen sollte auf ein Minimum reduziert werden.

2.7. Sollten die Kabinen mehrfach an einem Spieltag belegt sein, werden diese nach den Vorgaben des Hygienekonzeptes Spielbetrieb Praxis des BHV's desinfiziert.

2.8. Zwischen den Spielen und auch in der Halbzeit wird die Halle gründlich gelüftet.

2.9. Die Kabinen, Tore, Bänke und das Kampfgericht werden nach jedem Spiel desinfiziert. Zudem erfolgt ein Desinfizieren der Tore und Bänke auch in der Halbzeit bei einem Seitenwechsel.

3. Zugangsbereich zum Spielfeld (Spielfeldzugang)

3.1. Die Mindestabstandsregelung im Spielfeldzugang muss zu allen Zeitpunkten (Aufwärmen, Betreten des Spielfeldes, in der Halbzeit, nach dem Spiel) eingehalten werden.

4. Auswechselbereich / Mannschaftsbänke

4.1. Der Platz für die Mannschaftsbänke wird größtmöglich gewählt, um eine entsprechende Entzerrung zu schaffen. Die Plätze sind frei wählbar.

4.2. Medizinisches Personal (wenn vorhanden) darf im Bedarfsfall von außerhalb der Coachingzone auf das Spielfeld kommen. Zu behandelnde bzw. medizinisch zu betreuende Spieler müssen zu diesen Zwecke nach Information des Kampf- und Schiedsgerichts das Spielfeld verlassen. Das medizinische Personal muss entsprechend erkenntlich und bekannt sein.

4.3. Die Bänke werden vor und nach jedem Spiel desinfiziert, sowie in der Halbzeit (Das Desinfizieren in der Halbzeit entfällt, wenn nach Absprache auf den Seitenwechsel verzichtet wird).

4.4. Sollte ein Spieler eine Rote Karte erhalten, hat er einen eigenen Sitzplatz einzunehmen, der genügend Abstand zu allen andern Anwesenden hat.

5. Zeitnehmertisch / Kampfgericht

5.1. Der Laptop zur Eingabe des elektronischen Spielberichts, das Bedienpult zur Steuerung des Anzeigensystems sowie weitere technische Gerätschaften werden vor und nach dem Spiel desinfiziert.

5.2. Für die Kommunikation des Kampfgerichts mit den Mannschaften, z.B. bei Unstimmigkeiten im Spielgeschehen, müssen weiterhin die Mindestabstände eingehalten werden. Dies gilt auch im Falle einer direkten Kommunikation mit den Mannschaftsverantwortlichen bzw. den Schiedsrichtern; beim Unterschreiten dieses Abstandes ist dann MNS zu tragen.

5.3. Grüne Karten für das Team-Time-Out sind abwaschbar und werden regelmäßig desinfiziert. Das Kampfgericht hat zwei zusätzliche Karten, die nur der ZN hat und er verwendet dann auch nur diese für das Anzeigen des TTO und für den Kartenhalter zum TTO.

6. Wischer*innen

Der Wischer trägt die ganze Zeit MNS und Einweghandschuhe.

7. Hygieneverantwortung

Auf allen Verkehrswegen (Gang zur Toilette, Sitzbereiche für Begleitpersonen, ...) muss ein MNS getragen werden.

B) Zeitlicher Spielablauf

1. Aufwärmphase

1.1. Die Reinigung bzw. Desinfektion von Toren, Bällen, Bänken, ZN/S-Utensilien u. ä. erfolgt vor jedem Spiel, sowie bei Bedarf in der Halbzeit.

1.2. Heim- und Gastmannschaft betreten und verlassen geschlossen das Spielfeld mit Verzögerung (Abstand der Mannschaften mind. 1 Minute).

1.3. Jeder Spieler verfügt über sein eigenes Handtuch, seine eigene Trinkflasche usw. (individuelle Kennzeichnung).

1.4. Die Spieler müssen Kontakt mit möglichen Begleitpersonen und Spielern von vorherigen bzw. nachfolgenden Spielen vermeiden.

2. Technische Besprechung

2.1. An der technischen Besprechung nehmen teil: Schiedsrichter; Zeitnehmer, Sekretär technischer Delegierter (soweit angesetzt) sowie der Mannschaftenverantwortliche von Heim- und Gastverein.

2.2. Alle Personen tragen MNS und desinfizieren sich die Hände. Die Kabine wird im Anschluss an das Spiel möglichst gelüftet, in jedem Fall desinfiziert, sowie gegebenenfalls auch gereinigt.

3. Einlaufprozedere

3.1. Die Mannschaften gehen nach dem Einlaufen zum Bankbereich, d.h. es erfolgt kein gemeinsames Aufstellen.

3.2. Zusätzliche Personen bei einer möglichen Einlaufzeremonie, wie z.B. Einlauf- oder Ballkinder sind vorerst nicht gestattet.

4. Während des Spiels

4.1. Die Wischer betreten nur auf Anweisung der SR das Spielfeld. Die Spieler halten einen Sicherheitsabstand zu den Wischern ein. Das Wischerpersonal wird vom Hygienebeauftragten (Delegierten) des Vereins instruiert.

4.2. Das Time-Out wird möglichst unter Einhaltung des Mindestabstandes (oder Tragen von MNS) beantragt und unter Einhaltung des Mindestabstands zum Zeitnehmertisch / Kampfgerichtdurchgeführt.

4.3. Die individuellen Getränkeflaschen und Handtücher sollten eigenständig aufgenommen und nicht gereicht werden.

5. Halbzeit

Die Mannschaften gehen jeweils in ihre eigene Kabine (Achtung maximal 4 Spieler gleichzeitig erlaubt) oder bleiben in ihrer Hallenhälfte. Je nach Absprache werden gegebenenfalls (nach vorheriger Desinfektion) die Seiten gewechselt.

6. Nach dem Spiel

Die Mannschaften verlassen gemeinsam die Kabine und die Halle unter Tragen eines MNS.

7. Zuschauer / Begleitpersonen

7.1. Zuschauer sind grundsätzlich nicht erlaubt.

7.2. Bei Jugendspielen darf jedoch maximal 1 dazugehörige Begleitperson pro minderjährigem Spieler*in (z.B. Fahrer) anwesend sein. [Wir bitten darum, dies nicht auszunutzen!]

7.3. Alle Zuschauer müssen sich beim Betreten der Halle registrieren und die Hände desinfizieren.

7.4. Der Zugang erfolgt dann direkt durch den Vordereingang in die Halle. Das Verlassen erfolgt anschließend durch den Hinterausgang. (siehe Hallenplan)

7.5. Die Begleitpersonen haben auf den Langbänken entlang der Seitenauslinie Platz zu nehmen und einen Abstand von min. 1,5 m zu weiteren Personen einzuhalten.

7.6. Während des gesamten Aufenthaltes in der Halle muss von den Begleitpersonen ein MNS getragen werden.

Kontaktdatenerfassungen – TV Marktsteft Gastmannschaft



Gastmannschaft: _____

Spielklasse: _____

TV Marktsteft - _____

am: _____

Spielbeginn: _____

	Name, Vorname	Anschrift	Telefonnummer	Bemerkung
1.				
2.				
3.				
4.				
5.				
6.				
7.				
8.				
9.				
10.				
11.				
12.				
13.				
14.				
15.				
16.				
17.				
18.				

Ohne ausgefüllte Datenerfassung der Spieler wird kein Zutritt in die Mehrzweckhalle Marktsteft gestattet.

Wir gehen davon aus, dass alle eingetragenen Personen Symptom frei sind und die letzten 14. Tage keinen Kontakt zu einer SARS-COV getesteten Person hatten.

Aufbewahrung erfolgt 4 Wochen gemäß DSGVO mit anschließender DSGVO-konformer Vernichtung.

Ist am Haupteingang der Mehrzweckhalle abzugeben!

Kontaktdatenerfassungen – TV Marktsteft Schiedsrichter



TV Marktsteft - _____ am: _____ Spielbeginn: _____

Spielklasse: _____

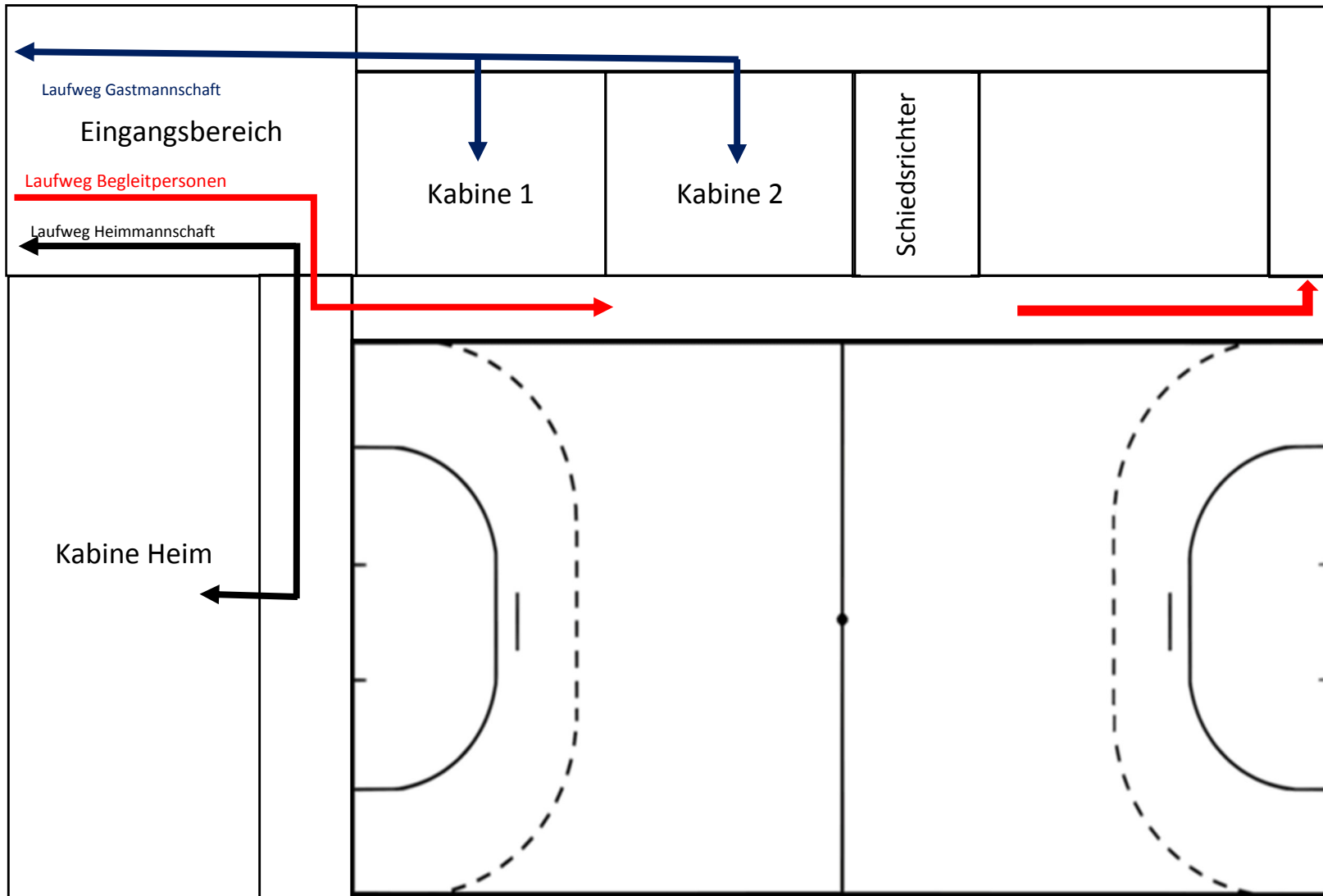
	Name, Vorname	Anschrift	Telefonnummer	Bemerkung
1.				
2.				

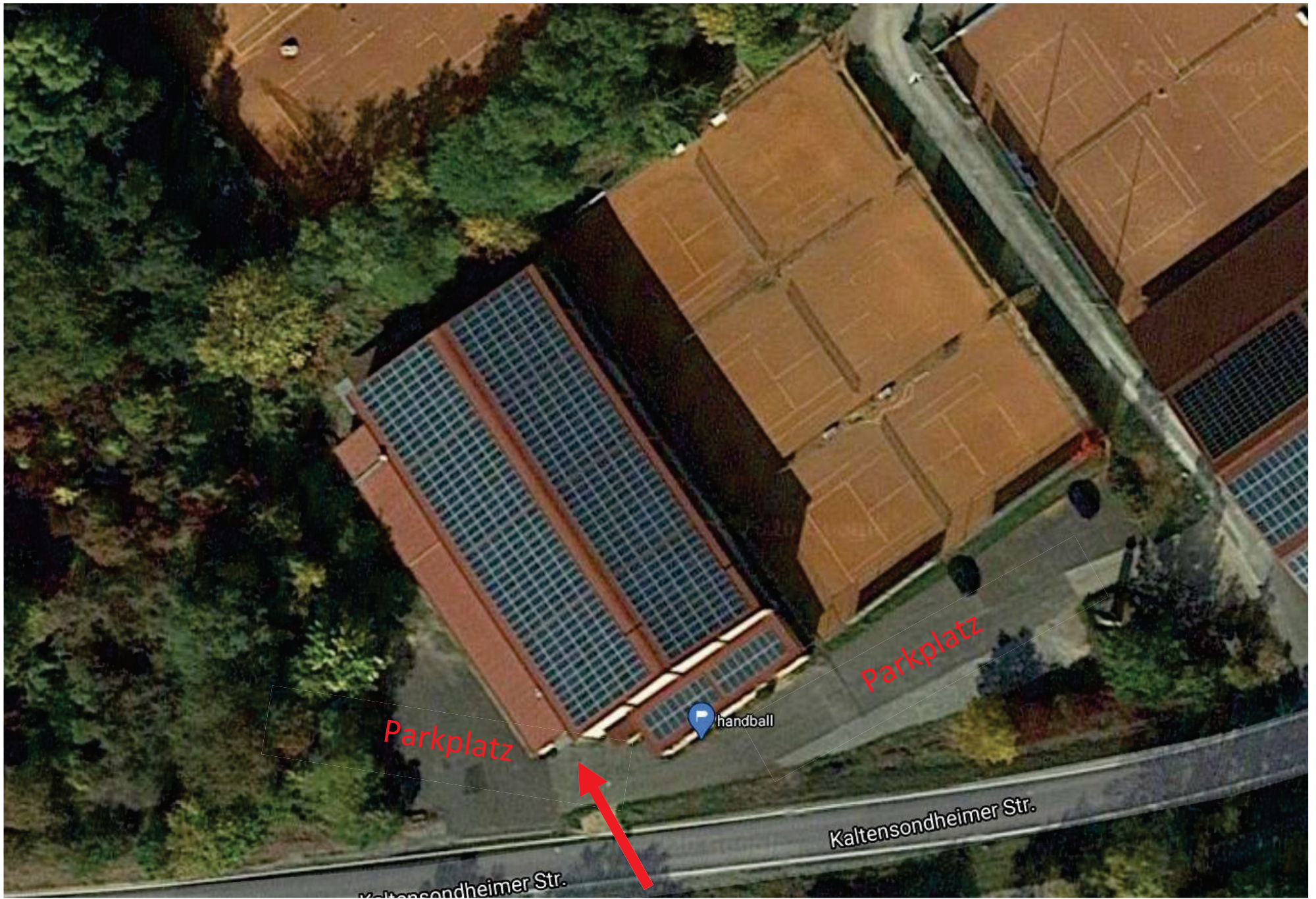
Ohne ausgefüllte Datenerfassung der Spieler wird kein Zutritt in die Mehrzweckhalle Marktsteft gestattet.

Wir gehen davon aus, dass alle eingetragenen Personen Symptom frei sind und die letzten 14. Tage keinen Kontakt zu einer SARS-COV getesteten Person hatten.

Aufbewahrung erfolgt 4 Wochen gemäß DSGVO mit anschließender DSGVO-konformer Vernichtung

Ist am Haupteingang der Mehrzweckhalle abzugeben!





Eingang & Ausgang